

ANUÁRIO

SEDUC RS

2021

2022

GOV **RS**

NOVAS FAÇANHAS
NA EDUCAÇÃO



Relatório de Gestão
SEDUC RS
2021 / 2022

SUMÁRIO

06	APRESENTAÇÃO	26	ENSINO MÉDIO GAÚCHO	48	FORMAÇÕES	74	BEM-ESTAR NAS ESCOLAS
08	A REDE ESTADUAL	30	E.M.G. TEMPO INTEGRAL	54	EDUCAÇÃO ANTIRRACISTA	76	TV SEDUC
10	MAPA ESTRATÉGICO	32	ESCOLHA CERTA	56	EDUCAÇÃO PROFISSIONAL	78	XADREZ NAS ESCOLAS
12	AVANÇAR NA EDUCAÇÃO	36	MERENDA MELHOR	62	ESCOLAS CRIATIVAS	82	EXPEDIENTE
16	APRENDE MAIS	38	TRANSPORTE ESCOLAR	66	HACKATCHÊ		
20	AGILIZA EDUCAÇÃO	40	LIVRE PARA APRENDER	68	CONSELHO ESTADUAL DE EDUCAÇÃO		
22	TUDO JOVEM NA ESCOLA	42	JORNADA PEDAGÓGICA	70	CHROMEBOOKS		
24	INSTITUTO FLORES DA CUNHA	44	AVALIAÇÕES	72	ALFABETIZA TCHÊ		



“

**NENHUM
DE NÓS É
TÃO BOM
QUANTO
TODOS
NÓS
JUNTOS**



O período de 2019 a 2022 foi de enormes desafios na área da Educação: legislação nova, mudanças profundas no modelo de escola e de professor que o século XXI demanda, tendo como pano de fundo a pandemia de Covid-19. As escolas fechadas, ou abertas em sistema de rodízio, pelo distanciamento necessário, impactaram todas as escolas, todos os estudantes e professores, especialmente nas perdas de aprendizagens e nas competências socioemocionais.

O Relatório que apresentamos a seguir mostra um pouco desse cenário, as medidas que foram tomadas para enfrentá-lo e o “estado da arte” do Governo ao término do mandato. Por razões práticas, ele se prende ao período em que estive à frente da Seduc, mas quero reconhecer e elogiar o trabalho do secretário Faisal Karam, que tomou as primeiras medidas para que os professores recebessem, cada um, seu Chromebook e junto, também, o curso de Letramento Digital. Sem este início, todo o resto estaria comprometido.

Dado o pouco tempo de início dos programas de recomposição de aprendizagem, talvez a orientação mais segura seja a continuidade das políticas implementadas, já que a ruptura tem se provado a causa maior do insucesso de muitas boas políticas, no Brasil. Os dois maiores cases de sucesso na política educacional brasileira nos últimos 20 anos são a política de alfabetização do Ceará (Sobral) e a política de ensino médio integral, de Pernambuco. Políticas que tiveram continuidade, independente dos governos que se alternaram. É a necessária política de Estado, não política de Governo.

Pela primeira vez, temos uma política pedagógica nacional, a Base Nacional Comum Curricular, que não é de implementação simples, uma vez que muda a perspectiva da Educação Tradicional: sai do foco no ensino e no professor, e foca na aprendizagem e no aluno. O professor atua como mediador do processo de aprendizagem; ele é a figura essencial e imprescindível nessa mediação, mas a tarefa é mais complexa e mais exigente do que dar uma aula expositiva, com alunos apenas ouvindo. Daí a importância de uma política de desenvolvimento profissional em que a formação esteja vinculada à atuação em sala de aula.

Dado o impacto da pandemia, não há como não priorizar a alfabetização nos próximos anos. A criança que não se alfabetiza não aprende mais nada. Mas também não dá para não dar forte atenção ao ensino médio e à educação técnica e profissional, dado que o Rio Grande do Sul, antes de outros estados brasileiros, já vive a realidade de uma desaceleração demográfica. As bases estão dadas e os caminhos são conhecidos. Os profissionais da educação gaúchos revelaram enorme qualidade; temos ferramentas capazes de mensurar, não a intenção, mas os resultados das políticas. É avançar na Educação, com novas façanhas.

Raquel Teixeira
Secretária da Educação

A REDE ESTADUAL

A yellow silhouette map of Brazil is centered on the left side of the image. The text '767.062 ESTUDANTES' is overlaid on the map in a bold, dark blue font.

767.062
ESTUDANTES

2349
ESCOLAS

50.945
PROFESSORES

36.220
TURMAS ATIVAS

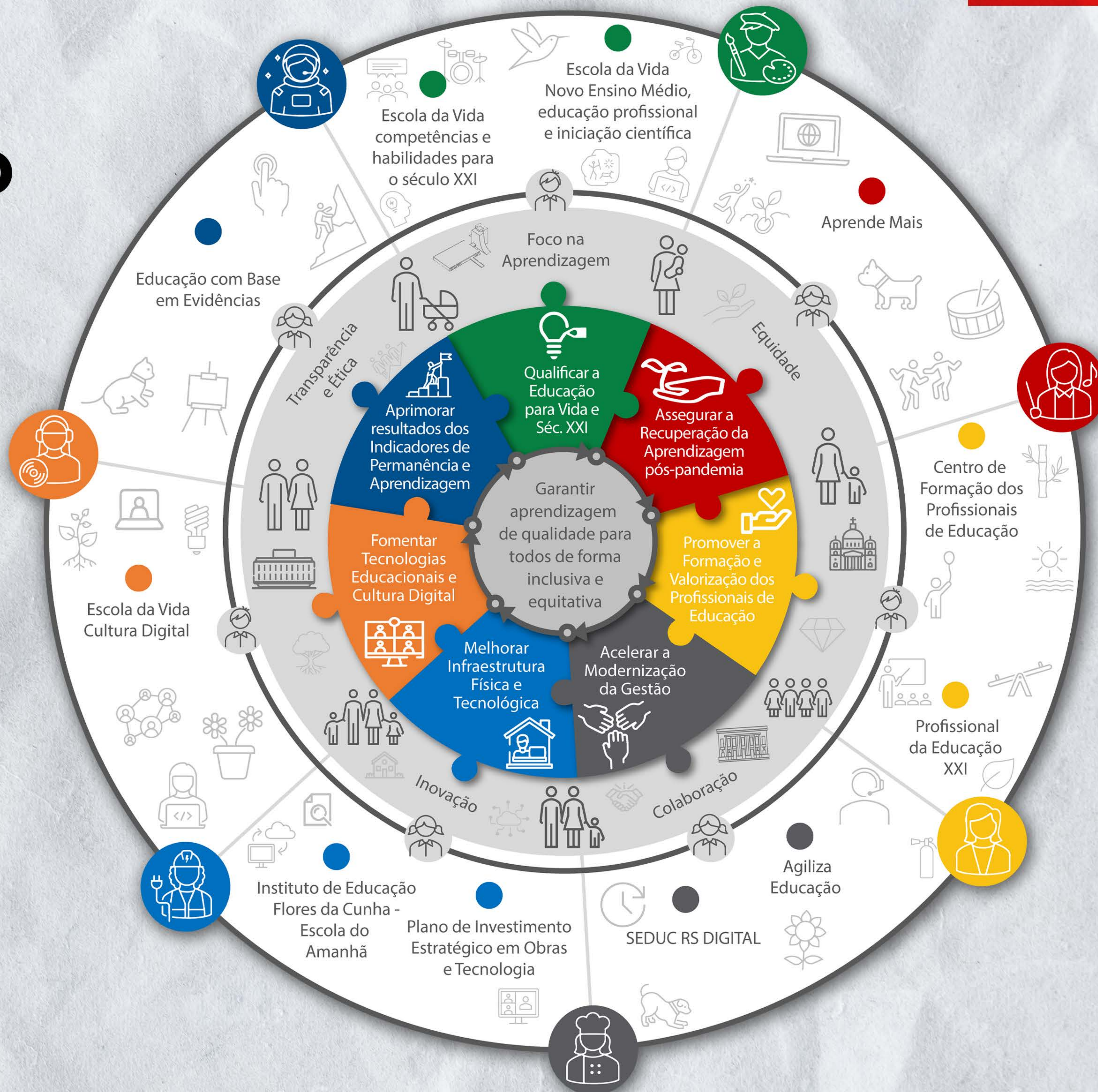
30 CRES
COORDENADORIAS REGIONAIS

MAPA ESTRATÉGICO

Para direcionar as ações prioritárias executadas durante a gestão, a Seduc construiu o Mapa Estratégico, por meio de um trabalho coletivo, envolvendo as secretárias de Estado, diretores da Secretaria, coordenadores regionais e profissionais da educação.

Após uma série de reuniões e workshops, foram definidos missão, direcionadores e projetos estratégicos, que posteriormente deram origem ao programa Avançar na Educação.

Concebido em formato de mandala, o mapa tem como objetivos principais a recomposição da aprendizagem pós-pandemia; melhorias da infraestrutura das escolas; aprimoramento dos indicadores de permanência e aprendizagem; aquisição de novos equipamentos tecnológicos; incentivo à cultura digital; implantação do Ensino Médio Gaúcho; bolsas de formação, entre outros.



“

O PROGRAMA
RESULTA NO MAIOR
INVESTIMENTO
PARA A EDUCAÇÃO
ESTADUAL NOS
ÚLTIMOS 15 ANOS

 **Avançar**
NA EDUCAÇÃO



Avançar
NA EDUCAÇÃO

INVESTIMENTO DE
1,2 BILHÃO

O programa Avançar na Educação, lançado no dia 14 de outubro de 2021, pelo governo do Estado, reúne os projetos estratégicos para a rede estadual com o objetivo de melhorar a infraestrutura física e tecnológica das escolas, assegurar a recomposição e aceleração da aprendizagem no pós-pandemia, qualificar o ensino público de forma mais inclusiva e equitativa e capacitar os profissionais da educação.

A ação contempla obras, aquisição de equipamentos, capacitação e programas para aprimorar a aprendizagem, entre outras diversas iniciativas, em um plano de investimento de R\$ 1,2 bilhão, o maior da educação estadual nos últimos 15 anos.

Os impactos resultantes da ação já puderam ser identificados no decorrer do ano de 2022, com a participação de milhares de professores da rede estadual nas formações realizadas pela Seduc, melhorias na estrutura das escolas por meio do recurso repassado diretamente para as equipes diretivas, bolsa permanência aos estudantes do ensino médio, aquisição de 90 mil chromebooks, além da implementação das mudanças do Ensino Médio diante do seu novo formato em todo o Brasil.



OBRAS E TECNOLOGIA: R\$ 243 MILHÕES

- Laboratórios móveis com 30 chromebooks para todas as escolas da rede (R\$ 128 milhões);
- Plano de Prevenção e Combate a Incêndio (PPCI) de 500 escolas (R\$ 12,5 milhões);
- Adequação predial e tecnológica da Secretaria da Educação e Coordenadorias Regionais de Educação (R\$ 30 milhões);
- Implementação de 56 Escolas Padrão (R\$ 72,5 milhões).

EDUCAÇÃO COM BASE EM EVIDÊNCIAS: R\$ 27,8 MILHÕES

Para aprimorar os resultados dos indicadores de permanência e aprendizagem, incluindo Avaliação Formativa Bimestral, Sistema de Avaliação da Educação Básica no Estado do Rio Grande do Sul (Saers), Programa Internacional de Avaliação de Estudantes (Pisa) e Plataforma Foco.

APRENDE MAIS: R\$ 637,2 MILHÕES

- Formação e matrizes de referência, com a contratação de 4 mil profissionais (R\$ 269,4 milhões);
- Bolsa Formação para os profissionais envolvidos no programa (R\$ 154,7 milhões);
- Desenvolvimento de material didático para formação (R\$ 6,4 milhões);
- Acompanhamento e permanência, com busca ativa e acompanhamento dos estudantes (R\$ 6,7 milhões);
- Bolsa Permanência para estudantes do Ensino Médio (R\$ 180 milhões);
- Realização do 4º Ano do Ensino Médio (R\$ 20 milhões).

AGILIZA EDUCAÇÃO: R\$ 228,1 MILHÕES

Repasse de Autonomia Financeira das Escolas da Educação Básica e da Educação Profissional, para apoio à retomada das aulas presenciais no pós-pandemia. Ao todo, foram repassados R\$ 228 milhões extras para ações como manutenção elétrica, hidráulica e predial, além de pequenas reformas de banheiros, refeitórios, cozinhas, salas de professores, nova pintura das escolas, novos portões e grades, entre outras, no início de 2022. O recurso é utilizado diretamente pelas equipes diretivas das escolas, conferindo maior velocidade na realização das melhorias em todas as escolas do Rio Grande do Sul.

ESCOLA DO AMANHÃ: R\$ 59,3 MILHÕES

Recurso para o Instituto de Educação Flores da Cunha, para a conclusão da restauração do local e implementação do Centro de Desenvolvimento dos Profissionais da Educação (R\$ 34,3 milhões) e do Museu Escola do Amanhã (R\$ 25 milhões).



ESCOLA DA VIDA: R\$ 8,3 MILHÕES

Com o intuito de qualificar a educação para a vida e tornar o ensino moderno, o programa Escola da Vida dividiu os recursos da seguinte forma:

- R\$ 7,3 milhões para implementação do Ensino Médio Gaúcho, Educação Profissional e Iniciação Científica;
- R\$ 500 mil para revisão dos cursos da Educação Profissional;
- R\$ 500 mil para a consolidação do Referencial Curricular Gaúcho do Ensino Fundamental.

* Dados referentes ao lançamento dos projetos. Algumas ações podem passar por ajustes durante a implementação.

APRENDE MAIS

Com o intuito de recompor e acelerar as aprendizagens perdidas no período de pandemia, a Seduc implementou, em todas as escolas da rede estadual, o programa Aprende Mais.

A iniciativa surgiu após a realização da 1ª edição da avaliação diagnóstica, chamada Avaliar é Tri RS, em 2021, que identificou as principais fragilidades pedagógicas no desenvolvimento dos alunos, servindo como guia para a implementação do trabalho de recomposição da aprendizagem.

A partir dos resultados, um trabalho de formação específica com os professores foi iniciado, acompanhado do aumento da carga horária semanal de matemática, que foi ampliada em três horas, e a de Língua Portuguesa em duas horas, com a contratação de 4 mil novos professores.

Para que esses profissionais estivessem preparados, foram realizadas formações semanais ao longo dos anos de 2021 e 2022, conduzidas por especialistas, além da produção de material didático personalizado para cada etapa.

Em seus oito ciclos, as formações contaram com a participação média de 25 mil profissionais em 2021, e de 29 mil, em 2022.



INVESTIMENTO DE
154,7 MILHÕES

APRENDE MAIS



BOLSAS OFERTADAS PELO PROGRAMA

- **R\$ 200** Mensais por ciclo realizado para formação, capacitação ou aperfeiçoamento de professores dos anos iniciais do Ensino Fundamental;

- **R\$ 300** Mensais por ciclo realizado para formação, capacitação ou aperfeiçoamento de professores dos anos finais do Ensino Fundamental;

- **R\$ 300** Mensais por ciclo realizado para formação, capacitação ou aperfeiçoamento de professores do Ensino Médio;

- **R\$ 500** Mensais por ciclo realizado para formação, capacitação ou aperfeiçoamento dos supervisores ou orientadores escolares.

*A bolsa é cumulativa para professores regentes do E.F. e E.M.



“

O REPASSE DO RECURSO EXTRA GARANTIU A REALIZAÇÃO DE REPAROS ESTRUTURAIS E AQUISIÇÕES DE FORMA MUITO MAIS ÁGIL

AGILIZA EDUCAÇÃO

INVESTIMENTO DE
228 MILHÕES

Para conferir maior autonomia às equipes diretivas das escolas estaduais e acelerar os trâmites para a realização de reparos estruturais e aquisições, o programa Agiliza Educação garantiu o repasse extraordinário de R\$ 228 milhões para as instituições de ensino da Rede Estadual.

Os recursos foram utilizados ao longo de todo o ano de 2022, garantindo a realização de melhorias nas escolas com rapidez. Salas de aula, refeitórios, cozinhas, ginásios, telhados, redes elétricas e hidráulicas, entre diversas outras ações, puderam ser concretizadas em benefício da comunidade escolar em todas as regiões do estado do Rio Grande do Sul.

A verba de Autonomia Financeira, no valor de R\$ 102 milhões anuais, é repassada às escolas estaduais para custeio de manutenção e pequenos reparos. O repasse extraordinário de R\$ 228 milhões se somou a esse valor, totalizando R\$ 330 milhões.



TODO JOVEM NA ESCOLA

Com o objetivo de reduzir o impacto da pandemia na rede estadual, ao prevenir o abandono, a evasão escolar e incentivar a conclusão do Ensino Médio, a Seduc disponibiliza, desde dezembro de 2021, a bolsa permanência Todo jovem na escola.

A ação, que beneficia 70 mil estudantes, garante o repasse mensal de R\$ 150 para estudantes do Ensino Médio da rede estadual em situação de vulnerabilidade, oferecendo suporte para a continuidade da trajetória escolar.

Para que tenha direito ao valor, o estudante necessita cumprir os critérios de renda do CadÚnico, possuir o Cartão Cidadão, estar matriculado na rede estadual de ensino, ter presença comprovada nas aulas de, no mínimo, 75% e participação regular nas avaliações promovidas pela Seduc.

“

**AO TODO,
70 MIL
ESTUDANTES
DA REDE
ESTADUAL TÊM
DIREITO À
BOLSA**

**INVESTIMENTO DE
180 MILHÕES**



Retomada em janeiro de 2022, a restauração do Instituto de Educação Flores da Cunha, com previsão de entrega para 2023, devolverá à comunidade gaúcha uma de suas mais tradicionais instituições de ensino.

O projeto também inclui a implementação de mais dois novos espaços: um museu e o Centro de Formação dos Profissionais da Educação, ambientes modernos e estimulantes para o processo de aprendizagem.

Os espaços estarão alinhados com a missão histórica da instituição na formação de profissionais da Educação e atendimento qualificado aos estudantes.

O restauro do Instituto Flores da Cunha tem como propósito a preparação de professores e estudantes para os novos desafios do mundo e estimular habilidades para responder às exigências de inovação e complexidade do século 21.

**INSTITUTO
DE EDUCAÇÃO
FLORES DA CUNHA**

“

**O PROJETO
INCLUI AINDA A
IMPLEMENTAÇÃO
DO MUSEU DA
ESCOLA DO
AMANHÃ E DO
CENTRO DE
FORMAÇÃO DOS
PROFISSIONAIS
DA EDUCAÇÃO**

**INVESTIMENTO DE
22 MILHÕES**

ENSINO MÉDIO GAÚCHO

“

A NOVIDADE DE 2022
FOI A IMPLEMENTAÇÃO
DO ENSINO MÉDIO
GAÚCHO EM TODAS AS
TURMAS DE 1º ANO. A
INICIATIVA ABRANGEU
CERCA DE 1.100
ESCOLAS E MAIS DE
100 MIL ALUNOS

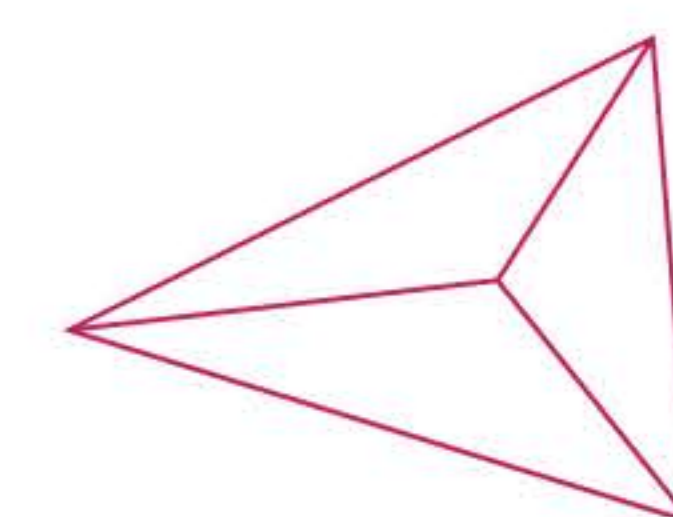
Da **ESCOLA** pro
(seu) **MUNDO**

Construído para renovar e atualizar a oferta da educação para os estudantes brasileiros, o Novo Ensino Médio, batizado de Ensino Médio Gaúcho no RS, passou a fazer parte da rotina das escolas da rede estadual.

O novo formato surgiu a partir da Lei nº13415/2017 como uma proposta para aproximar a educação da realidade dos estudantes e de seus objetivos, valorizando o protagonismo do jovem.

Os alunos podem escolher os componentes curriculares de seu interesse e os itinerários formativos, que permitirão aprofundar os conhecimentos em áreas de maior afinidade. Além disso, todos os estudantes também serão contemplados com a formação geral básica, com componentes obrigatórios a todos, como Língua Portuguesa, Matemática, Inglês, Artes, entre outros.

Após um grande processo de mobilização ao longo de 2022 e a escolha dos estudantes no processo de matrícula, as trilhas de aprofundamento estarão disponíveis em 2023 para os alunos do 2º ano do Ensino Médio.





A IMPLEMENTAÇÃO DO ENSINO MÉDIO GAÚCHO MOBILIZOU A REDE ESTADUAL DE EDUCAÇÃO NO DECORRER DE 2022. FORAM REALIZADAS LIVES DE APRESENTAÇÃO DE CADA ETAPA, SEMINÁRIOS ESTADUAIS VIRTUAIS E PRESENCIAIS EM TODAS AS REGIÕES DO RS, ALÉM DE AÇÕES NAS ESCOLAS.

COMO FUNCIONA?

O modelo é dividido entre a Formação Geral Básica - com componentes iguais para todos os estudantes, como Matemática, Língua Portuguesa e Educação Física - e a parte flexível, chamada de Itinerários Formativos, que pode ser escolhida de acordo com a preferência do estudante e oferta da escola.



SEMINÁRIOS REGIONAIS DO ENSINO MÉDIO

Os Seminários regionais do Ensino Médio reuniram especialistas da área da educação, estudantes e professores, abordando as mudanças trazidas pelo Ensino Médio Gaúcho nas escolas da rede estadual do Rio Grande do Sul.



FEIRA DAS TRILHAS

De 29 de agosto a 9 de setembro de 2022, as escolas realizaram a Feira das Trilhas de Aprofundamento. Os estudantes do 1º ano do Ensino Médio se reuniram em um momento de atividades dinâmicas, com rodas de conversas e exposições para apresentar à comunidade escolar as possibilidades de oferta dos Itinerários Formativos.



PESQUISA DE INTERESSE

Após a realização da Feira das Trilhas nas Escolas, foi a vez dos estudantes manifestarem a sua preferência sobre as trilhas de aprofundamento por meio de um formulário online disponível no site do Ensino Médio Gaúcho. A escolha dos estudantes constituiu um ranqueamento por escolas, evidenciando as suas áreas de maior interesse, servindo como direcionador para a escola sobre a definição dos itinerários a serem ofertados.

ENSINO MÉDIO GAÚCHO EM TEMPO INTEGRAL

A expansão do Ensino Médio em tempo integral é uma ação prioritária da Seduc para o período 2023-2026. O projeto visa atender à meta do Plano Nacional de Educação de que, até 2026, 50% das escolas de Ensino Médio sejam em tempo integral, e que 25% dos alunos estejam matriculados nessa modalidade.

Atualmente, o Estado conta com 18 escolas nessa modalidade e 2.691 alunos matriculados. A projeção é expandir para 71 escolas, em 2023; 233, em 2024; 394, em 2025; e 550, em 2026.

A Seduc já realizou a análise das escolas que têm interesse em aderir ao Ensino Médio em Tempo Integral e a consulta com a comunidade escolar sobre a iniciativa. O próximo passo será a formação e o engajamento das Coordenadorias Regionais da Educação e da equipe do Departamento Pedagógico da secretaria no projeto.

“

A SEDUC
DEU INÍCIO, EM
2022, A UM PLANO
DE EXPANSÃO DO
ENSINO MÉDIO
GAÚCHO EM TEMPO
INTEGRAL

Ensino Médio Gaúcho

TEMPO
INTEGRAL





escolha certa

o seu futuro começa aqui

Os estudantes concluintes do Ensino Médio estão entre os mais impactados pelas perdas de aprendizagem durante a pandemia. Para que estes jovens pudessem ter uma ferramenta de apoio na recomposição da aprendizagem e aperfeiçoamento para o mundo do trabalho e ensino superior, a Seduc lançou o programa Escolha Certa.

A iniciativa trouxe aos alunos que finalizaram o Ensino Médio em 2020 e 2021, quatro opções de trilhas de aprendizagem personalizadas, e em todas foram disponibilizadas aulas de Língua Portuguesa, Matemática, Inglês e Projeto de Vida com Letramento Digital, tendo foco na capacitação para o mercado de trabalho.

OPÇÕES DE CURSO:

1

-MATEMÁTICA, LÍNGUA PORTUGUESA, LÍNGUA INGLESA E PROJETO DE VIDA COM LETRAMENTO DIGITAL

2

- MATEMÁTICA, LÍNGUA PORTUGUESA, LÍNGUA INGLESA E PROJ. DE VIDA COM LETRAMENTO DIGITAL;
-PREPARAÇÃO PARA O ENEM E ACESSO À PLATAFORMA ME SALVA.

3

- MATEMÁTICA, LÍNGUA PORTUGUESA, LÍNGUA INGLESA E PROJ. DE VIDA COM LETRAMENTO DIGITAL;
- TECNOLOGIA, SISTEMAS, PROGRAMAÇÃO E EMPREENDEDORISMO.

4

- MATEMÁTICA, LÍNGUA PORTUGUESA, LÍNGUA INGLESA E PROJ. DE VIDA COM LETRAMENTO DIGITAL;
- ECONOMIA CRIATIVA, DESIGN E COMUNICAÇÃO



“

OS ESTUDANTES
TIVERAM ACESSO
A CURSOS DA TEMÁTICA
ESCOLHIDA COM
INSTITUIÇÕES PARCEIRAS
COMO SEBRAE, SENAI,
INSTITUTO CALDEIRA,
PLATAFORMA ME SALVA
E CO.LIGA, INCENTIVANDO
A APROXIMAÇÃO COM O
MERCADO DE TRABALHO

INSCREVA-SE NO NOSSO CANAL!

YouTube

@TVSEUDUCRS



ACESSE O QR CODE

MERENDA MELHOR

O combate à insegurança alimentar, garantindo aos estudantes das escolas estaduais merenda de qualidade diariamente, é a missão do programa Merenda Melhor.

Lançado em 2021, o programa aumentou em 166% o valor investido pelo estado na alimentação escolar, passando do valor diário anterior de R\$ 0,66, sendo R\$ 0,36 do Programa Nacional de Alimentação Escolar (PNAE) e R\$ 0,30 do programa estadual, para os atuais R\$ 1,16 - sendo R\$ 0,36 do PNAE e R\$ 0,80 do programa.

A medida proporciona a oferta de refeições quentes, como arroz, feijão e proteína, em todos os dias da semana em todas as escolas estaduais.

“

**FORAM SELECIONADAS
45 INSTITUIÇÕES DE
ENSINO QUE INTEGRAM
O PROGRAMA RS
SEGURO PARA A
OFERTA DE MAIS UMA
REFEIÇÃO DIÁRIA AOS
ESTUDANTES, MEDIDA
QUE GRADUALMENTE
SERÁ IMPLEMENTADA
NAS DEMAIS ESCOLAS**

INVESTIMENTO DE
128,9 MILHÕES



Os mais de 64 mil estudantes da rede estadual que vivem em áreas rurais foram beneficiados com o aumento de 30% do repasse feito pelo governo ao Programa Estadual de Transporte Escolar (Peate), em 2022.

O valor disponibilizado aos 463 municípios integrantes passou de R\$ 160 milhões para os atuais R\$ 200 milhões.

Os recursos são encaminhados às prefeituras habilitadas em dez parcelas mensais entre fevereiro e novembro. O reajuste atende a uma demanda dos municípios, fortalecendo o regime de colaboração com o Estado, ao garantir a qualificação no atendimento aos alunos.

Um transporte escolar de qualidade atua como ferramenta de acesso e garantia de permanência aos estudantes e de efetividade das políticas públicas educacionais.

TRANSPORTE ESCOLAR

“

COM O AUMENTO,
O REPASSE SUBIU
DE R\$ 160 MILHÕES
PARA R\$ 200 MILHÕES
EM 2022



“

**O PROGRAMA LIVRE
PARA APRENDER
GARANTE A
DISTRIBUIÇÃO GRATUITA
DE ABSORVENTES
ÍNTIMOS PARA
ESTUDANTES EM IDADE
MENSTRUAL
MATRICULADAS NA REDE
ESTADUAL DE ENSINO**



A pobreza menstrual, falta de acesso a itens de higiene pessoal durante o período menstrual, prejudica diariamente a vida de estudantes em todo o Brasil, sendo considerada pela ONU um problema de saúde pública. Sem informação e recursos, jovens acabam por utilizar alternativas que prejudicam sua saúde e desenvolvimento social.

A oferta de absorventes higiênicos gratuitos para estudantes da rede estadual é o objetivo do programa Livre para Aprender, criado em 2021. A medida visa reduzir o impacto da menstruação na saúde e na frequência escolar de estudantes em situação de vulnerabilidade social.

Mais de 53 mil jovens são impactadas pelo Livre para Aprender, que é fruto de investimento de R\$ 8 milhões. Os itens são adquiridos por meio da verba de Autonomia Financeira das instituições de ensino e ficam à disposição nas escolas de acordo com a necessidade das estudantes.

**LIVRE PARA
APRENDER**

JORNADA PEDAGÓGICA

Momento destinado ao alinhamento de ações de toda a rede estadual de educação, a Jornada Pedagógica de 2022 reuniu secretárias e diretores da Seduc, ao lado de convidados com destaque nacional na educação.

Durante as transmissões, foram debatidos temas como a avaliação diagnóstica, o planejamento da retomada das aulas presenciais, a gestão de sala de aula, o desenvolvimento das competências socioemocionais, metodologias ativas, educação antirracista, a matriz de referência do ano letivo, o acolhimento dos estudantes para aumentar o engajamento e a articulação das práticas pedagógicas para garantir a aprendizagem e a permanência do aluno na escola.

Transmitida ao vivo pela TV Seduc RS, a programação bateu recordes de acesso, registrando mais de 700 mil visualizações. Entre os participantes, ao lado da equipe da Seduc, estiveram a diretora do Centro Lemann de Liderança e Equidade da Educação, Anna Penido; a representante do Instituto Reúna, Filomena Siqueira; além de atividades realizadas pelo Instituto Inungo e pela Rede Brasileira de Aprendizagem Criativa (RBAC), entre outros parceiros.



**+ DE 700 MIL
VISUALIZAÇÕES**

AVALIAÇÕES

Para que fosse possível identificar o status da aprendizagem dos estudantes diante dos impactos resultantes da pandemia, a Seduc realizou uma série de avaliações durante os anos de 2021 e 2022. Seguindo os princípios da educação baseada em evidências, presente no Mapa Estratégico, foram realizadas 5 avaliações em larga escala no estado no período. O Avaliar É Tri, avaliação

formativa com mais de 900 mil participações nas duas edições realizadas; a avaliação amostral, que contou com 45 mil estudantes; além de duas edições do Pisa, realizado pela primeira vez no estado. As avaliações permitem o acompanhamento próximo dos estudantes para realização de ajustes no direcionamento dos projetos pedagógicos com agilidade.

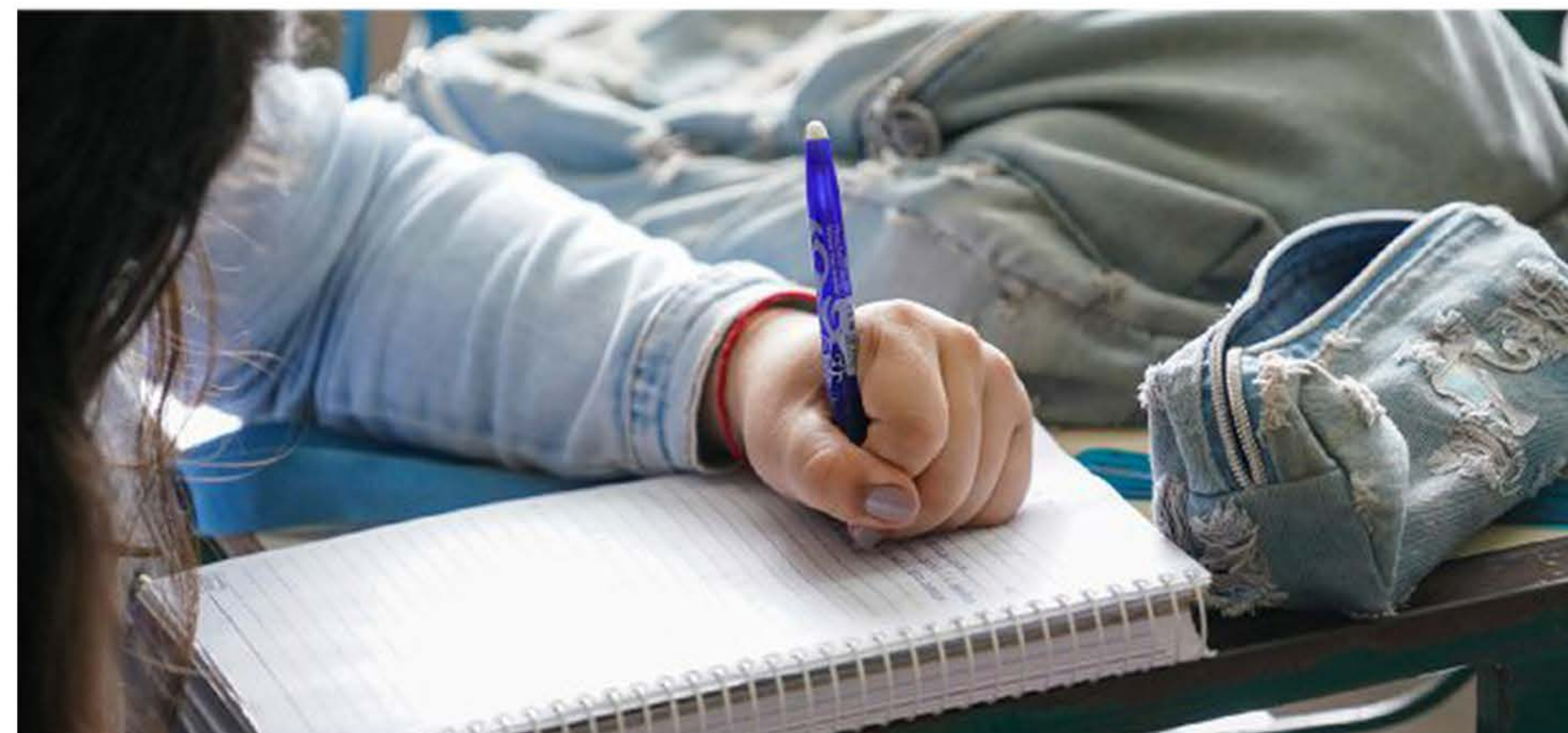


A AVALIAÇÃO DIAGNÓSTICA FOI REALIZADA PELA PRIMEIRA VEZ EM MAIO DE 2021, COM A PARTICIPAÇÃO DE MAIS DE 500 MIL ESTUDANTES DA REDE ESTADUAL



Foto: Gustavo Mansur

AVALIAÇÃO DIAGNÓSTICA



AVALIAR É TRI

Realizada pela Secretaria da Educação, a avaliação diagnóstica - Avaliar É Tri, em sua primeira edição, em 2021, aferiu o aprendizado dos estudantes no ano de 2020, ressaltando as competências pedagógicas a serem reforçadas para a mitigação dos impactos da pandemia.

As provas foram aplicadas, nos componentes de Língua Portuguesa e Matemática, para estudantes desde o 2º ano do Ensino Fundamental ao 3º ano do Ensino Médio. Com grande mobilização por parte das escolas, alunos e familiares, 423 mil participações foram registradas. Os resultados serviram como subsídios para a criação do programa de recomposição e aceleração da aprendizagem – Aprende Mais, um dos projetos prioritários da Seduc.

Já em 2022, uma nova versão do Avaliar é Tri foi realizada, alcançando a marca de 508 mil participantes em todo o estado do Rio Grande do Sul. Em ambas as ocasiões, os dados obtidos ficaram à disposição das equipes diretivas das escolas e dos professores, para que o desenvolvimento de estratégias pedagógicas pudesse ser realizado de maneira personalizada em cada instituição de ensino de acordo com a sua realidade.



A AVALIAÇÃO VISA FORNECER EVIDÊNCIAS SOBRE EDUCAÇÃO BÁSICA, QUALIFICAR A EDUCAÇÃO GAÚCHA E SUBSIDIAR A CONSTRUÇÃO DE POLÍTICAS PÚBLICAS

AVALIAÇÃO AMOSTRAL

Para poder compreender com profundidade a situação da educação no RS, contemplando as diferentes realidades das regiões do estado, os estudantes do 5º ao 9º ano do Ensino Fundamental e 3º ano do Ensino Médio, realizaram, em 2021, uma avaliação amostral. Focada nos componentes de Língua Portuguesa e Matemática, ao todo, 500 escolas de 52 municípios receberam 45 mil

estudantes para a realização das provas. Além disso, de forma inédita no Brasil, os participantes responderam a um questionário socioeconômico sobre suas vidas e impactos do período de pandemia em suas trajetórias. Em mais uma oportunidade, a mobilização massiva envolvendo as comunidades escolares permitiu que os dados obtidos pudessem ser utilizados para a construção de políticas públicas efetivas.



PISA

Realizado pela primeira vez no Rio Grande do Sul, o exame do Programa Internacional de Avaliação de Estudantes (Pisa) é promovido pela Organização para a Cooperação e Desenvolvimento Econômico (OCDE) a cada três anos.

A avaliação permite que cada país analise os conhecimentos e as habilidades de seus estudantes em comparação com os de outros países, aprendendo com as políticas e práticas aplicadas de outras regiões para a formulação de políticas e programas educacionais.

No estado, 25 mil estudantes na faixa dos 15 anos, idade que se pressupõe o término da escolaridade básica obrigatória na maioria dos países, participaram do Pisa, testando suas habilidades e competências sobre três domínios cognitivos principais: Leitura, Matemática e Ciências.

Com aplicação em duas etapas, em 2021 e 2022, os resultados dos estudantes gaúchos ficaram acima da média brasileira, mas ainda sensivelmente abaixo da média da OCDE e de países desenvolvidos utilizados como referência.



AVALIAÇÕES

FORMAÇÕES 2022

CURSO DE FORMAÇÃO ENSINO MÉDIO GAÚCHO E INTEGRALIDADES

Em parceria com o Instituto Iungo, a Seduc realizou o Curso Ensino Médio Gaúcho e Integralidades ao longo do primeiro semestre de 2022. A capacitação apresentou a nova arquitetura curricular do Ensino Médio para os professores da rede estadual de ensino.

O objetivo da atividade foi colaborar para o desenvolvimento de habilidades docentes, bem como a elaboração do planejamento de aulas e atividades articuladas ao novo modelo do Ensino Médio Gaúcho. O direcionamento do trabalho foi pelas áreas de conhecimento, pela formação geral básica do currículo gaúcho, além da formação integral dos estudantes.

O curso teve carga horária total de 40 horas, na modalidade remota, com atividades síncronas e assíncronas. As atividades assíncronas foram realizadas por trilhas de aprendizagem disponíveis no Portal Educação.



CULTURA E TECNOLOGIAS DIGITAIS

A Seduc, em parceria com o Instituto Ânima, realizou o webinar de formação docente sobre um dos novos componentes curriculares que compõem o Ensino Médio Gaúcho: Cultura e Tecnologias Digitais. A iniciativa foi voltada aos professores e às escolas a fim de garantir as regras previstas na legislação educacional.

A formação teve como objetivo capacitar os professores na fluência digital dos estudantes, com foco no seu desenvolvimento cognitivo e social. O curso também utilizou os recursos tecnológicos digitais de modo integrado e a produção de material de forma crítica, reflexiva e criativa, utilizando esses métodos.

Iniciado em 2021, o Curso de Formação de Gestores Escolares qualifica diretores e vice-diretores, eleitos para o triênio 2022-2024, em formação com carga horária de 360 horas, dividido em 5 circuitos, com conclusão em 2023.

As dimensões do curso, que é uma pós-graduação, buscam desenvolver competências, habilidades, atitudes e resultados, instrumentalizando os gestores para que possam realizar uma gestão de qualidade, associando teoria à sua prática diária. Desta forma, os gestores adquirem os conhecimentos necessários para proceder na gestão escolar, incluindo o domínio de conceitos e procedimentos, além do desenvolvimento de habilidades cognitivas e socioemocionais.

O Curso de Formação de Gestores é uma iniciativa da Seduc em parceria com a Universidade Estadual do Rio Grande do Sul (Uergs) e garante aos profissionais envolvidos bolsas auxílio com valores entre R\$500 e R\$800.

“

DIANTE DAS AÇÕES IMPLEMENTADAS PELO GOVERNO, A SEDUC IDENTIFICOU A NECESSIDADE DE CAPACITAÇÃO DE SEUS GESTORES ESCOLARES PARA A EXECUÇÃO DOS PROJETOS EM CADA UMA DAS INSTITUIÇÕES DE ENSINO DA REDE ESTADUAL

ELEIÇÃO DE GESTORES

A eleição para os gestores das instituições de ensino foi feita, pela primeira vez, de forma totalmente eletrônica. O pleito foi realizado por um sistema de votação desenvolvido em parceria com a PROCERGS. A eleição dos diretores e vice-diretores para o triênio 2022-2024 ocorreu nos dias 30 de novembro e 1º de dezembro de 2021.

Os chromebooks distribuídos pela Seduc para as escolas foram utilizados como urnas eleitorais nas instituições de ensino. O pleito envolveu cerca de 1.400 escolas e contou com a participação de milhares de eleitores, entre pais e responsáveis, alunos, professores e servidores.

PÓS-GRADUAÇÃO
EM GESTÃO ESCOLAR

DIÁLOGOS SOCIOEMOCIONAIS

Na formação Diálogos Socioemocionais, os docentes trabalharam no desenvolvimento das competências cognitivas e socioemocionais dos estudantes.

Desta maneira, preparando os jovens para enfrentar os desafios do século 21, tanto nos Anos Finais do Ensino Fundamental, como no Ensino Médio. Foram selecionadas 50 escolas de Porto Alegre para participar do projeto-piloto.

A iniciativa contemplou professores de Projeto de Vida, orientadores educacionais, além de assessores de Direitos Humanos das 30 Coordenadorias Regionais de Educação (CREs).

FORMAÇÕES SOCIOEMOCIONAIS

“
A SEDUC E
O INSTITUTO
AYRTON SENNA
PROMOVERAM
DOIS PROJETOS
VOLTADOS AOS
PROFESSORES DA
REDE ESTADUAL

ALFABETIZAÇÃO 360°

O programa atuou na formação dos profissionais da educação sobre as políticas de alfabetização ancoradas em processos de gestão. O programa promoveu o sistema de escrita alfabética em conjunto com as áreas de conhecimento, as múltiplas linguagens e o desenvolvimento de competências socioemocionais.

Participaram do curso 281 profissionais de 57 escolas de Porto Alegre, que foram selecionadas com base em critérios de vulnerabilidade social e de resultados da Avaliação Diagnóstica da rede estadual caracterizados como “abaixo do básico”.

A formação foi realizada em modalidade híbrida ao longo do segundo semestre de 2022, em quatro ciclos, com carga horária de 40 horas.



EDUCAÇÃO ANTIRRACISTA

A Educação Antirracista tem como missão inserir a pauta no órgão central, regionais e nas escolas, estabelecendo uma série de ações para a construção de políticas educacionais que promovam a equidade racial e a valorização da história e cultura afro-gaúcha.

O programa é desencadeado por um processo formativo composto de uma etapa de letramento racial, com uma formação realizada com toda a equipe da Seduc e coordenadorias, e outra focada na construção de um plano de ação individual e da área de atuação dos líderes e servidores.

Posteriormente, foram disponibilizadas formações para todos os professores da rede, por meio do Portal Educação, de modo a concretizar o envolvimento de dos profissionais da educação de todo o estado.

A execução dessas ações é monitorada mensalmente, visando a construção efetiva de uma educação antirracista no Rio Grande do Sul.



Foto: Itamar Aguiar

A Educação Profissional gaúcha está passando por uma profunda transformação.

Com o intuito de modernizar os currículos, qualificar o ensino e alinhar o conhecimento ao potencial econômico das regiões do Estado, a Seduc, por meio da Superintendência de Educação Profissional, reformulou quatro de seus principais cursos: agropecuária, informática, administração e eletrotécnica.

As mudanças foram tomadas com base em evidências, por meio de um modelo de adesão pedagógica e econômica, juntamente com a revisão da matriz curricular desses quatro cursos técnicos.

Os cursos podem ser desenvolvidos nas formas articulada e subsequente ao Ensino Médio, ou seja, o aluno pode ingressar em um curso técnico quando concluir o Ensino Fundamental, enquanto cursa o Ensino Médio ou após a conclusão do Ensino Médio.

**EDUCAÇÃO
PROFISSIONAL
E TÉCNICA**

“

**A EDUCAÇÃO
PROFISSIONAL DA
REDE ESTADUAL
POSSUI 157
ESCOLAS POR
TODO O RIO
GRANDE DO SUL.
DENTRE ELAS, 25
TÉCNICAS
AGRÍCOLAS E
DUAS DE
AGRONEGÓCIO**

**CURSOS
ATUALIZADOS**

SEMINÁRIO DA EDUCAÇÃO PROFISSIONAL

Em 2022, foi realizado na Fecomércio o Seminário da Educação Profissional - “Perspectivas futuras de um mundo em transformação”, com painéis de debates, palestras, oficinas, exposições culturais e apresentações de estudantes. O evento contou com a participação de representantes da sociedade civil, do poder público e personalidades de

destaque na área da Educação. O encontro tratou sobre incentivo ao empreendedorismo, à criatividade e ao protagonismo juvenil, bem como políticas públicas e modelos de ensino-aprendizagem na construção de uma Educação Profissional com vistas ao setor produtivo e ao desenvolvimento dos estudantes.



“

O OBJETIVO DO SEMINÁRIO FOI PAUTAR A EDUCAÇÃO TÉCNICA E PROFISSIONAL COMO UMA ATIVIDADE PRIORITÁRIA EM UM MUNDO EM TRANSFORMAÇÃO. ESTUDANTES, EMPRESAS E ESCOLAS DISCUTIRAM COMO CONSTRUIR UM CONJUNTO DE PRIORIDADES QUE ATENDAM AOS ANSEIOS DOS JOVENS

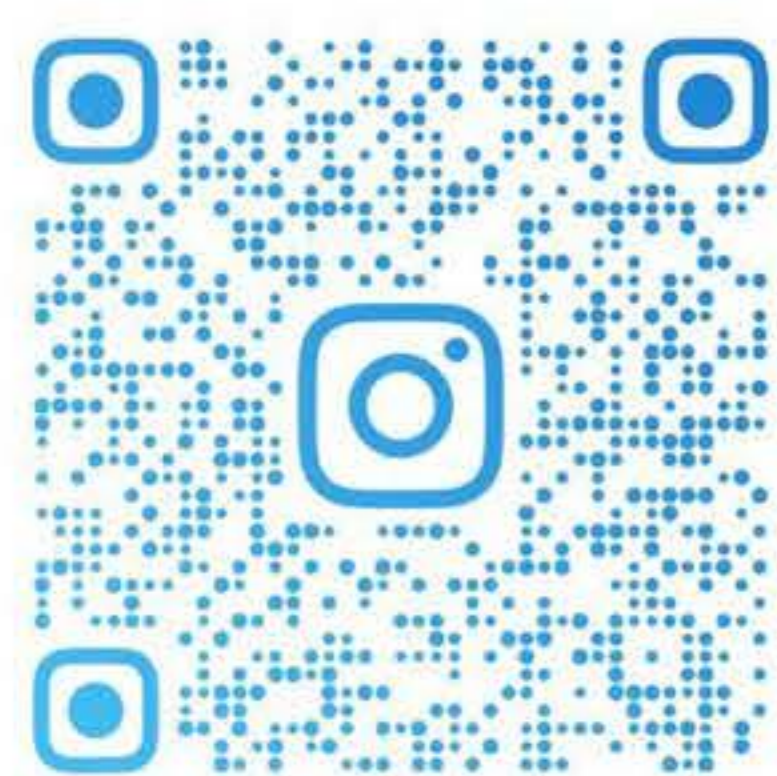


Estiveram entre os destaques do encontro, Luiza Helena Trajano, presidente do conselho de administração da Magazine Luiza; Cláudio Gastal, secretário de Planejamento, Governança e Gestão do RS; Alsones Balestrin, secretário de Inovação, Ciência e Tecnologia do RS; Ana Inoue, Superintendente da Itaú Educação e Trabalho; José Paulo da Rosa, diretor do SENAC; Carlos Artur Trein, diretor-geral do SENAI; superintendente regional do SESI, Juliano André; coordenador de Formação Profissional Rural do SENAR, Herton Lima e a gestora de Desenvolvimento Regional do SEBRAE, Roselaine Monteiro.

Durante o painel “Lideranças Femininas em um cenário de Incerteza”, Luiza Trajano e Raquel Teixeira debateram as transformações tecnológicas no pós-pandemia, as mudanças na Educação, e o incentivo ao empreendedorismo e ao protagonismo juvenil.

NOS SIGA NAS
REDES SOCIAIS!

@seducrs



@SEDUCRS

A Fundação Internacional Lego selecionou instituições ao redor do mundo para apoiar em seus projetos educacionais.

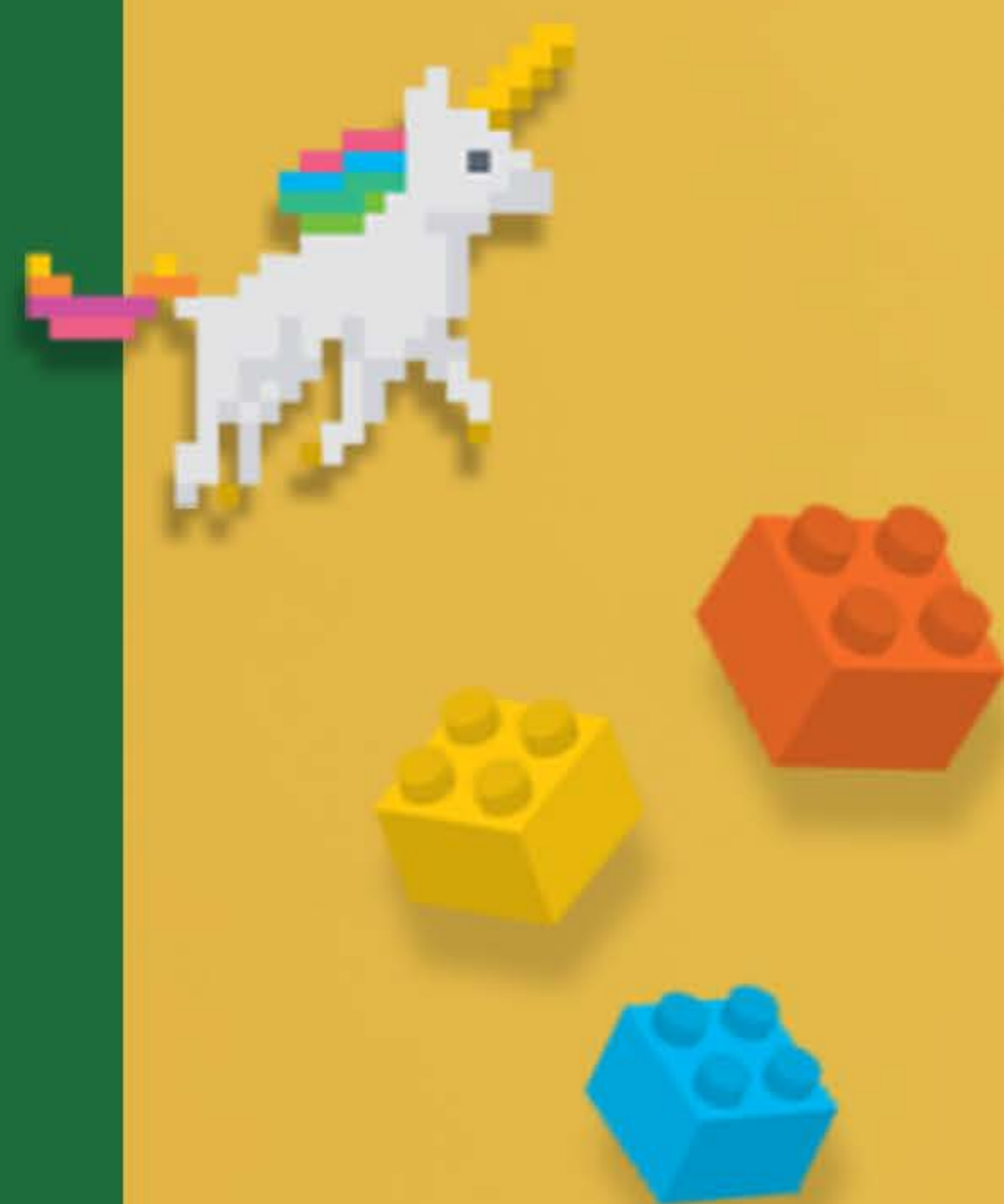
A Rede Brasileira de Aprendizagem Criativa (RBAC), em colaboração com a Fundação Lemann, foi uma das classificadas e lançou o edital para as redes de ensino, desafiando os gestores a apresentarem soluções inovadoras, com potencial de transformar a educação em algo criativo, relevante para professores e estudantes.

O projeto da Secretaria Estadual da Educação do Rio Grande do Sul foi contemplado, sendo a única rede estadual entre as selecionadas. Ao todo, 70 escolas gaúchas fazem parte da ação, envolvendo 25 mil estudantes. A previsão é que, em 2023, 100 mil estudantes do Ensino Fundamental participem da iniciativa.

O programa, iniciado em 2021, tem como objetivo colaborar na busca de soluções que tornem as escolas mais criativas, relevantes, colaborativas e inclusivas.

“

O PROGRAMA VISA COLABORAR NA BUSCA DE SOLUÇÕES QUE TORNEM AS ESCOLAS MAIS CRIATIVAS, RELEVANTES, COLABORATIVAS E INCLUSIVAS



ESCOLAS CRIATIVAS

SEMINÁRIO NACIONAL DAS ESCOLAS CRIATIVAS

Para valorizar o trabalho conduzido por professores e estudantes nas escolas que integram o programa Escolas Criativas, a Seduc realizou, em 2022, o Seminário Nacional das Escolas Criativas. Durante os dois dias de atrações, painelistas nacionais e internacionais abordaram as potencialidades da aprendizagem criativa na educação, além de destacar boas práticas realizadas na rede estadual. O evento contou com a presença do idealizador da abordagem pedagógica

Aprendizagem Criativa, o professor e pesquisador americano Mitchel Resnick; do pesquisador do Massachusetts Institute of Technology (MIT), e diretor executivo da RBAC, Leo Burd; do secretário estadual da Inovação, Ciência e Tecnologia, Alsones Balestrin; da secretária da Educação de São Bernardo do Campo; Silvia de Araújo Donnini, além do Dr. Jaderson Costa, neurologista, diretor do Instituto do Cérebro.



“

FICO FELIZ QUE A APRENDIZAGEM CRIATIVA ESTEJA SE ESPALHANDO PELO RS. PERCEBO QUE ESTÁ SENDO FEITO UM ÓTIMO TRABALHO COM EDUCADORES. ESTE É UM MOMENTO IMPORTANTE DE TROCA DE IDEIAS PARA DEBATERMOS A ELABORAÇÃO DE NOVOS AMBIENTES PARA ESTÍMULO DA CRIATIVIDADE.

Mitchel Resnick



FESTIVAL DE INOVAÇÃO E CRIATIVIDADE

Realizado paralelamente ao Seminário Estadual das Escolas Criativas, a 4ª edição do Festival de Inovação e Criatividade (FIC) destacou os trabalhos desenvolvidos nas escolas, com a apresentação dos projetos expostos em estandes por parte dos estudantes e professores.

Ao todo, 100 estudantes de todas as regiões do estado compartilharam com os visitantes os detalhes sobre as diversas propostas inovadoras construídas ao longo do ano.

HACKATCHÊ 2022

A Seduc promoveu, em maio de 2022, a grande final do HackaTchê Seduc RS. Após a inscrição de 94 projetos dos alunos da Rede Estadual, os três grupos selecionados por uma pré-banca no Tecnopuc tiveram a oportunidade de apresentar um pitch de 3 minutos para um público internacional durante o South Summit Brasil, evento com foco em tecnologia e inovação.

“

A PROPOSTA FOI DE OPORTUNIZAR A VIVÊNCIA NA ÁREA DE INOVAÇÃO E TECNOLOGIA, PROMOVENDO UM AMBIENTE DE CRIAÇÃO E COMPARTILHAMENTO DE IDEIAS VOLTADAS PARA A MELHORIA DO DIA A DIA DA REDE ESTADUAL

O HackaTchê tem como objetivo fomentar projetos inovadores ao conectar os alunos e demais membros da rede ao ecossistema de inovação do Rio Grande do Sul. O projeto vencedor escolhido pelos jurados foi o da Escola Villordo de Moraes, de Itaqui, da região da 10ª CRE.

O grupo é formado pelos alunos Paulo César Vieira Carpes, Neli Natiéle dos Santos Ribeiro e Mickael da Cruz Ferreira. O trabalho consiste na automatização do processamento de imagens do Sistema ISE da Seduc, possibilitando uma melhor identificação dos alunos e tornando o software de fácil acesso para os professores.



Em segundo lugar, ficou o projeto da Escola Elisa Tramontina, de Carlos Barbosa, da região da 16ª CRE. A equipe é formada pelas estudantes Letícia Monique Grings, Larissa Flech e Sandra Seleri. As alunas criaram um aplicativo que possui leitura ampliada das bulas, informações por áudio e uso de QR Codes com orientações sobre o uso de medicamentos. A iniciativa visa oferecer uma alternativa às bulas tradicionais que são impressas e contam com letras pequenas.

Para o terceiro lugar, foi escolhida a Escola Técnica Estadual Frederico Guilherme Schmidt, de São Leopoldo, região da 2ª CRE. O grupo é formado pelos alunos Caetano Augusto Nunes, Tiago Augusto Salmoria e Ceris Diane Oliveira de Menezes. O trabalho consiste no desenvolvimento de uma impressora 3D através da reutilização de resíduos eletrônicos.

94 PROJETOS INSCRITOS

60 ANOS DO CONSELHO ESTADUAL DA EDUCAÇÃO

O Palácio Piratini foi o local escolhido para a cerimônia de celebração dos 60 anos do Conselho Estadual da Educação (Ceed). O evento, que contou com a presença do governador Ranolfo Vieira Júnior, da secretária estadual da Educação (Seduc), Raquel Teixeira, da presidente do Conselho Nacional de Educação (CNE), Maria Helena Guimarães de Castro, e de todos os

conselheiros estaduais, além de secretários municipais e representantes de instituições, destacou a importância do trabalho da entidade junto à rede estadual de ensino. O Ceed é um órgão consultivo, normativo, fiscalizador e deliberativo do Sistema Estadual de Ensino, previsto no artigo 207 da Constituição Estadual de 1989.



Foto: Gustavo Peres



**TEMOS
UMA HISTÓRIA
ESCRITA POR
MUITAS MÃOS
E CORAÇÕES.
BUSCAMOS
SEMPRE QUALIDADE
E EQUIDADE DO
ENSINO PARA
ALCANÇARMOS
UMA SOCIEDADE
MAIS JUSTA,
SOLIDÁRIA E
DEMOCRÁTICA**

Fátima Ehlert,
presidente do CEED



Foto: Gustavo Peres

Presidido em 2022 por Fátima Ehlert, o Conselho Estadual de Educação é composto por 21 membros, nomeados para um período de quatro anos, sendo sete de livre escolha do governador do Estado e outros 14 indicados por entidades representativas dos professores da rede estadual pública, da rede privada, de pais e alunos, de dirigentes municipais, das associações dos municípios e das universidades.

“O conselho, com sua visão republicana e plural, é fundamental para a educação do RS. Um tema que é e sempre será um desafio para todos os gestores. Recentemente, a área foi uma das mais afetadas pela pandemia, onde sequer é possível mensurar os prejuízos. Por isso, estamos investindo R\$ 1,3 bilhão em projetos. Um dos nossos principais desafios é manter o aluno na escola, evitando a evasão e o caminho para a criminalidade”, afirmou Ranolfo.

CHROMEBOOKS

A pandemia impactou a relação entre estudantes e professores, por conta do fechamento das escolas e das dificuldades no desenvolvimento de atividades pedagógicas.

Como forma de oferecer apoio aos professores na elaboração das lições e na realização de aulas remotas durante a pandemia, a Seduc adquiriu e distribuiu 50 mil chromebooks para professores e coordenadores pedagógicos da rede estadual, entre os anos de 2020 e 2021.

Posteriormente, todas as escolas da rede receberam computadores para uso dos estudantes, em um total de 90 mil unidades, acompanhadas de “carrinhos” para o transporte entre as salas de aula e carregamento da bateria, permitindo que os equipamentos circulem pela escola, sendo utilizados por todos.

Os chromebooks são computadores desenvolvidos pelo Google especificamente para atender às necessidades do segmento educacional.

“

**ENTRE
2021 E 2022,
FORAM INVESTIDOS
MAIS DE R\$ 274
MILHÕES NA
AQUISIÇÃO DE
CHROMEBOOKS**

**90 MIL PARA ESTUDANTES
50 MIL PARA PROFESSORES**

A alfabetização de todas as crianças do Rio Grande do Sul na idade certa é a meta do Programa Estadual de Apoio à Alfabetização (PARC), batizado de Alfabetiza Tchê. O decreto que constitui o programa foi assinado em setembro de 2022, e reafirma o compromisso do estado no apoio aos 497 municípios gaúchos para a alfabetização.

O programa atuará em cinco eixos: fortalecimento da aprendizagem; fortalecimento da gestão municipal e escolar; formação de professores; avaliação externa, acompanhamento e monitoramento dos indicadores; e cooperação, articulação e incentivo. Serão beneficiados alunos da Educação Infantil (de quatro a cinco anos) e do 1º e 2º anos do Ensino Fundamental das redes municipais e estadual.

O Alfabetiza Tchê teve sua primeira etapa com a aplicação de uma avaliação diagnóstica para estudantes do 2º ano do Ensino Fundamental de todas as escolas públicas gaúchas, municipais e estaduais, para averiguar o nível de alfabetização dos alunos.

“
**GARANTIA DA
ALFABETIZAÇÃO
DOS ESTUDANTES
ATÉ O 2º ANO DO
FUNDAMENTAL
POR MEIO DO
FORTALECIMENTO
DO REGIME DE
COLABORAÇÃO
ENTRE OS
MUNICÍPIOS E
O ESTADO**

 **ALFABETIZA
TCHÊ**

O Estado é o 11º do país a integrar a Parceria pela Alfabetização em Regime de Colaboração (PARC), iniciativa da aliança formada pela Associação Bem Comum (ABC), Fundação Lemann e Instituto Natura.



“

**O NÚCLEO
DE APOIO AO
BEM-ESTAR NAS
ESCOLAS ATUARÁ
AO LADO DOS
POLOS DAS
COORDENADORIAS
REGIONAIS EM
TODO O RIO
GRANDE DO SUL**

Pensando na melhoria da qualidade do processo de ensino-aprendizagem, com foco no apoio socioemocional para os estudantes, além de ações voltadas para toda a comunidade escolar, a Secretaria da Educação lançou o Núcleo de Apoio ao Bem-Estar nas Escolas.

O grupo é constituído por 13 assistentes sociais e 15 psicólogos, lotados na sede da Seduc e nos polos das Coordenadorias Regionais de Educação do RS (CRE).

Os profissionais atuam na articulação com as redes municipais de saúde, orientando as comunidades escolares sobre os serviços de apoio ofertados, além do acompanhamento de ações das escolas. A formação desse núcleo baseia-se na Lei nº 13.935/2019, que prevê a prestação de serviços de assistentes sociais e de psicólogos na Educação Básica.



**BEM-ESTAR
NAS ESCOLAS**



O canal no Youtube oferece programação educativa, com destaque para as aulas do programa Aprende Mais, focado na preparação dos professores para a recuperação das aprendizagens perdidas dos estudantes, formação para os professores do Ensino Médio Gaúcho, além do Curso de Formação de Gestores Escolares, entre diversos outros conteúdos.

A plataforma, que alcançou os 100 mil inscritos, também já registrou resultados expressivos, como as mais de 700 mil visualizações da Jornada Pedagógica 2022 e a exibição de três edições do Seminário Estadual do Ensino Médio.

A TV Seduc RS hoje é reconhecida como um dos principais canais voltados à educação pública no Brasil, tendo alcançado 2 milhões de horas de exibição e 7,3 milhões de visualizações.



“
COM SUA
PROGRAMAÇÃO
REFORMULADA DIANTE
DA PANDEMIA, A TV
SEDOC RS É A
PRINCIPAL FERRAMENTA
DIGITAL DA SECRETARIA
PARA A REALIZAÇÃO DE
FORMAÇÕES,
LANÇAMENTOS E
EVENTOS

2 MILHÕES DE HORAS DE EXIBIÇÃO
7,3 MILHÕES DE VISUALIZAÇÕES

100 MIL INSCRITOS



RS SEGURO: XADREZ NAS ESCOLAS

A Seduc, em conjunto com a Secretaria de Segurança Pública (SSP), realizou a entrega de kits de jogos de xadrez para as escolas públicas (estaduais e municipais) que pertencem ao Programa RS Seguro.

A iniciativa, que também conta com formações para os professores, visa introduzir o xadrez nas escolas como uma ferramenta de transformação social e tem como objetivo incentivar o desenvolvimento de habilidades cognitivas e contribuir para o engajamento dos jovens em atividades educativas. O projeto, criado em março de 2022, conta, ainda, com a parceria de secretarias municipais de Educação.

Ao todo, 55 escolas estaduais e 70 municipais participaram do projeto, somando 125 escolas e 339 professores impactados. O curso de capacitação para os professores ensinarem xadrez aos estudantes está disponível no canal do YouTube TV Seduc RS.



“

**O XADREZ
É UM DOS JOGOS
QUE MAIS
ESTIMULAM A
MEMÓRIA, A
CONCENTRAÇÃO E
O RACIOCÍNIO DAS
CRIANÇAS**

Agradecimento

O Governo do Estado do Rio Grande do Sul e a Secretaria de Estado da Educação agradecem a inestimável contribuição do Conselho da Sociedade Civil para a Educação, constituído pelos Conselheiros abaixo, pela doação de seu tempo, conhecimento e talento à Educação Pública Gaúcha.

Em reuniões mensais, o Conselho ouviu, deu sugestões e participou da construção das políticas públicas implementadas pela Seduc, numa importante e necessária troca entre o setor público e a sociedade civil.

Integrantes do Conselho da Sociedade Civil 2021 / 2022

Adriana Justin Cerveira Kampff
Aod Cunha de Moraes Junior
Claudia Maria Costin
Gustavo Severo de Borba
Jorge Luis Nicolas Audy
Leany Lemos
Mônica Timm de Carvalho
Nelson Sirotsky
Ramiro Silveira Severo
Ricardo Henriques
Sônia Maria Oliveira da Rosa
Viviane Senna

EXPEDIENTE

GOVERNO DO ESTADO DO RIO GRANDE DO SUL

Governador: Ranolfo Vieira Júnior

SECRETARIA DE EDUCAÇÃO

Secretária: Raquel Teixeira

Secretária Adjunta: Stefanie Eskereski

Diretor-Geral: Guilherme Corte

Chefe de Gabinete: Aline Mendes

Diretora do Departamento Pedagógico: Leticia Grigoletto

Diretora do Departamento de Recursos Humanos: Cleusa Flesch

Diretora do Departamento de Tecnologia da Informação: Magda da Motta

Diretor do Departamento Administrativo: Rômulo Medeiros Saraiva

Diretor do Departamento de Obras Escolares: Luiz Patrick Oliveira

Diretora do Departamento de Articulação de Municípios: Vera Lucia Sant'Anna

Superintendente da Educação Profissional: Bruno Anicet Bittencourt

PRODUÇÃO:

Assessoria de Comunicação Social da Secretaria de Estado da Educação do RS

Coordenação: Rodrigo Canabarro Peixoto

Projeto Gráfico e Diagramação: Gustavo Peres

Textos: João Flores da Cunha e Priscila Valério

EQUIPE ACS SEDUC:

Tatiana Von Borowsky

Cainan Silva

Diego Rosa da Costa

Alessandra Luz

Flávio Cunha



NOVAS FAÇANHAS
NA EDUCAÇÃO



NOVAS FAÇANHAS
NA EDUCAÇÃO

